

# Omvärdering av kulturarv

## Gruvstaden Kiruna i förändring

Jennie Sjöholm

Institutionen för samhällsbyggnad och naturresurser, Luleå tekniska universitet:

E-post: jennie.sjoholm@ltu.se

### Abstract

Kiruna, a mining town in northernmost Sweden, is being relocated so the mining company LKAB can continue mining the iron ore deposits that extends underneath the settlement. Kiruna is also a designated heritage site since the 1980s, with a large number of protected buildings. This article investigates how political decisions and negotiations between LKAB and the authorities affects heritagisation processes during the urban transformation. The analysis is based on planning documents, media reporting, and observations. Results show there is a strong authorised heritage discourse in Kiruna, which is reaffirmed through the urban transformation, in which some historic buildings – mainly representing the mining company's history – are highlighted as significant and will be moved. Simultaneously, other parts of the built heritage are being dismissed and eventually demolished.

### Keywords:

- *heritagisation*
- *urban transformation*
- *built heritage*
- *urban conservation*

### Inledning

För att möjliggöra en fortsatt gruvdrift ska Kiruna flyttas. Detta gick Kiruna kommun ut med i ett pressmeddelande 2004. Kiruna är en utpräglad gruvstad i norra Sveriges inland, anlagd år 1900 i syfte att bryta järnmalm i de intilliggande bergen Luossavaara och Kiirunavaara. Gruvstaden påverkas nu av det statligt ägda gruvbolaget Luossavaara-Kiirunavaara aktiebolags (LKAB) pågående järnmalmsbrytning i underjordsgruvan i Kiirunavaara. Järnmalmskroppen sträcker sig in under stadsbebyggelsen. Bebyggelsen påverkas därför successivt av sättningar och sprickbildning till följd av malm brytningen. Under de kommande decennierna kommer centrum, en stor del av bostadsbebyggelsen, samt infrastruktur att påverkas. Det är gruvbolaget som enligt minerallagen är ersätt-

ningsskyldigt för skador som uppstår i samband med malm brytningen, däribland påverkan på kulturmiljön. Stadsomvandlingen blir en förhandling mellan intressegrupper och olika aktörer. Vem som har makt och inflytande över stadsplaneringen visar sig bland annat genom beslut om vad som ska rivas, vad som ska bevaras, och på vilket sätt.

I den här artikeln undersöks pågående kulturarvsprocesser i Kiruna. Mer precist studeras hur kulturarvsprocesserna formas genom politiska beslut och förhandlingar mellan gruvbolaget och myndigheterna. Hur synen på Kirunas byggda kulturarv har förändrats av stadsomvandlingen undersöks, liksom på vilket sätt kulturhistoriskt värdefull bebyggelse hanteras, samt vilka aktörer som haft ett inflytande över processerna.

Kulturarv är inte detsamma som historia. John Tunbridge och Gregory Ashworth (1996), kulturarvsforskare och geografer, skiljde mellan det förflutna (det som har hänt), historia (en selektiv beskrivning av det som har hänt) och kulturarv, som bör förstås som en samtida produkt som formats av historien. I linje med detta blir kulturarv ofta betraktad som process, något som konstrueras i samtiden utifrån de intressen som finns i samhället (Tunbridge och Ashworth 1996; Smith 2006). Bebyggelsemiljöer omvandlas till kulturarv genom kulturarvsprocesser, det vill säga ett kulturarvsperspektiv läggs på byggnader och platser som tillskrivs ett kulturvärde, och får en funktion utöver att vara praktiska, funktionella miljöer (Walsh 1992; Harrison 2013). Vilka kulturvärden som tillmäts betydelse är inte givet. Planeraren och antikvarien Randall F. Mason (2008) identifierade olika värdekategorier som ligger till grund för att bebyggelse betraktas som kulturarv: historiska värden; kulturella och symboliska värden; sociala värden; spirituella och religiösa värden; samt estetiska värden. Komplexiteten blir än större om man tar i beaktande att kulturarv kan vara både officiellt, genom att legitimeras genom lagstiftning och hanteras av en kulturarvsprofession, och inofficiellt, genom att refereras till som om det vore kulturarv, men utan att ha ett formellt skydd, enligt arkeologen och kulturarvsforskaren Rodney Harrison (2013). Den här artikeln fokuserar på Kirunas officiella kulturarv, där Kiruna är en utpekad kulturmiljö av riksintresse, med många skyddade byggnader.

Mängden kulturarv ackumuleras kontinuerligt, och ökningen har skett snabbt de senaste decennierna (Walsh 1992; Smith 2006; Harrison 2013). Harrison (2013) menade att samtidigt som mer och mer uppfattas som kulturarv, är det sällan som officiellt och erkänt kulturarv förlorar sin

status, genom att förlora sitt skydd, gallras från museisamlingar, eller omvandlas till ruinlandskap. Men som framhållits av kulturgeografen Brian Graham (2002) kan också utpekade kulturmiljöer förlora sin betydelse när andra miljöer, som representerar en annan historia, lyfts fram. Kulturarv är med andra ord i ständig förändring (och en produkt av pågående förändringar). Övergivna eller förfallna platser omvandlas ofta till kulturarv, och kan få nya användningsområden genom återbruk, skriver Harrison (2013). Sådant återbruk är vanligt i många postindustriella samhällen (se Strömberg i detta nummer). Men kulturarvsprocesser sker inte bara i övergivna eller förfallna industrimiljöer. Som den här artikeln visar så är det tydligt i Kiruna att vissa delar av det byggda kulturarvet bekräftas, medan större delen avfärdas och i förlängningen rivs, som en del av den omfattande stadsomvandlingen (se Sjöholm 2016).

För att synliggöra maktförhållanden mellan aktörer och tolkningsföreträdarna vid värderingen av Kirunas bebyggelse analyseras materialet genom det kulturarvsforskaren Laurajane Smith (2006) kallar auktoriserad kulturarvsdiskurs, vilken bygger på kritisk diskursanalys. Lingvisten Norman Fairclough (1992) etablerade kritisk diskursanalys, där han fokuserade på kopplingen mellan diskurs och social verklighet, där diskurser både speglar verkligheten och bidrar till att skapa den. Maktrelationer är centralt inom kritisk diskursanalys, där makten enligt historikern Anna Nilsson Hammar (2018) tar sig uttryck genom olika former av kontroll och påverkan som en aktör utövar på andra i syfte att ha inflytande över handlingar och attityder. Planeraren Maarten Hajer (1993) definierade diskurs som en samling idéer som ger mening och betydelse åt ett fenomen, och där vissa aspekter lyfts fram på bekostnad av andra, vilket också Smith (2006) grundade

sin forskning om en auktoriserad kulturarvsdiskurs på.

Med utgångspunkt i kritisk diskursanalys argumenterade Smith (2006) för att det finns en stark, auktoriserad kulturarvsdiskurs som påverkar hur vi tänker, pratar och skriver om kulturarv. Denna hegemoniska kulturarvsdiskurs präglas av ett västerländskt förhållningssätt till kulturarv, där det monumentala, estetiskt tilltalande och materiellt manifesterade prioriteras. Kulturarvet som hör till denna kulturarvsdiskurs värderas och väljs som regel ut av kulturarvsexperter, ofta med bakgrund i konst- och arkitekturhistoria eller arkeologi, och hantearas av professionella inom planering och förvaltning. Smith (2006) argumenterade för att den auktoriserade kulturarvsdiskursen måste granskas kritiskt. Hon menade att den hegemoniska, auktoriserade kulturarvsdiskursen dominerar kulturarvsarbetet, och påverkar vilka tolkningar som är möjliga att göra, hur kulturarvet används och vem som har tillträde till det. Hon betonade även att det är angeläget att se om det finns andra, parallella men underordnade, kulturarv som bör erkännas som betydelsefulla. Det kan både handla om andra föremål och platser som är värdefulla för olika grupper i samhället än de officiellt erkända, eller att kulturarvet används på andra sätt än de gängse och som stöds av kulturarvsprofessionen.

Stadsplaneraren och antikvarien John Pendlebury (2012) bygger vidare på Smith, och menar att inom stadsplanering så påverkas den auktoriserade kulturarvsdiskursen av de politiska och ekonomiska ramar som styr stadsutvecklingen. Dessa ramar påverkar också förutsättningarna att bevara vissa byggnader, enligt honom. Han hävdar att en stark kulturarvsdiskurs snarare stärker kulturarvet gentemot andra starka och konkurrerande intressen i stadsplaneringen, än undertrycker alternativa kulturarvsuttryck. Bebyggelse som ryms inom en stark,

auktoriserad kulturarvsdiskurs skulle enligt Pendleburys resonemang ha bättre förutsättningar att bevaras i olika stadsbyggnadsprojekt, om det ställs mot alternativet att ersätts av rivning och nybyggnation. Heike Oevermann och Harald Mieg (2015) identifierar flera diskurser som påverkar stadsbyggandet. De argumenterar för att det finns en kulturvårdsdiskurs, som syftar till att bevara materiella lämningar som vittnar om det förflutna. Denna riskerar att komma i konflikt med diskurser inriktade på stadsutveckling och/eller nybyggnation, även om aspekter som återbruk, hållbar utveckling, och platsspecifika karaktärsdrag kan framhållas inom ramen för alla tre stadsbyggnadsdiskurserna.

I den här artikeln undersöks kulturarvsprocesser som diskurs med utgångspunkt i Pendleburys och Oevermann och Miegs perspektiv. Detta görs genom strukturering och analys av materialet, även om diskursanalytisk terminologi inte används i själva analysen. Materialet analyseras med fokus på hur kulturarvsdiskurserna formas, vilka intressen och aktörer som påverkar, och på vilket sätt de får inflytande över beslut som fattas.

### **Material och genomförande**

Kulturarvsprocesserna i Kiruna har undersökts genom planer och dokument, mediarapportering över tid, samt observationer. Materialet speglar offentliga diskussioner och de ställningstaganden som gjorts av myndigheterna i olika skeden av stadsomvandlingsprocessen. Diskursanalytiskt kan de offentliga dokumenten förstås som verktyg för maktutövning, både direkt genom lagstiftning, och indirekt genom opinionsbildning, och är därför intressant som utgångspunkt för denna studie.

Planer och dokument som har undersökts inkluderar både dokument som tagits fram före 2004, när stadsomvandlingen

initierades, och dokument som utarbetats som en del i stadsomvandlingsprocessen. Material som tagits fram före 2004 har undersökts för att förstå vilka föreställningar som fanns om Kiruna som kulturmiljö före stadsomvandlingen, och omfattar en kommunal bevarandeplan, beskrivningen av Kiruna som kulturmiljö av riksintresse, och material rörande byggnadsminnen. Till det material som tagits fram som en del i planeringen för stadsomvandlingen hör kommunala översiktsplaner och detaljplaner med tillhörande dokument, en kulturmiljöanalys, samt beslut om byggnadsminnen.

Stadsomvandlingen har fått stort medialt genomslag. I studien har framför allt tidningsartiklar från länets två dagstidningar *Norrbottens-Kuriren* och *Norrländska Socialdemokraten* undersökts, från perioden augusti 2004 till december 2015. Bägge är morgontidningar som utkommer sex dagar i veckan, med lokalredaktioner i Kiruna. Totalt hittades 217 artiklar som på något sätt belyser antingen hur Kirunas bebyggelse påverkas av stadsomvandlingen, eller som specifikt refererar till byggnader och platser som kulturmiljö eller kulturhistoriskt värdefulla. Av dessa 217 artiklar var sex publicerade i bägge tidningarna. Femton var debattartiklar, fyra var insändare, sex var krönikor, och två var ledare. Förutom dessa artiklar har ytterligare 21 artiklar undersökts, från de nationella dagstidningarna *Dagens Nyheter* och *Svenska Dagbladet*, Sveriges radios regionala nyheter *SR Norrbottensnytt*, samt månadstidningen *Kiruna-tidningen*. Därtill har det publicerats artiklar i Sveriges Arkitekters medlemstidskrift *Arkitekten*, samt i Boverkets tidning *Planera Bygga Bo*.

Dokumentet och artiklarna har systematiskt undersökts utifrån hur bebyggelsen beskrivs; vilka delar ses som värdefulla, på vilket sätt, och av vem. Detta har dels gett en kronologisk överblick av hur värderingar

har förändrats över tid, dels visat återkommande frågeställningar om hanteringen av bebyggelsen.

Observationer har skett i samband med seminarier, konferenser och samrådsmöten som ägt rum i samband med olika projekt, eller för att belysa kulturmiljöaspekter i samband med stadsomvandlingen. Utöver detta finns det också Kiruna-relaterade Facebook-grupper, som *Vi som sörjer att Kiruna rivs*, och *Gruvstadsparken i Kiruna*. Dessa har erbjudit ytterligare möjligheter att få en uppfattning om diskussioner och uppfattningar om Kirunas kulturmiljöer. Dessa observationer har varit värdefulla i analyser av planeringsdokumenten, och för att få bättre inblick i det som media rapporterat om.

## **Kiruna**

Kiruna är centralort i Kiruna kommun, i Norrbottens län. Det är Sveriges största kommun till ytan, och är 19 140 kvadratkilometer stor, men också gleset befolkad med drygt 23 000 invånare varav 18 000 bor i själva tätorten. Kiruna har byggts på lågfjället Haukivaara (samiska för Gäddberget) mellan gruvbergen Luossavaara (Laxberget) och Kuirunavaara (Ripberget), intill sjön Luossajärvi.

## *Historik*

Gruvbolaget LKAB grundades 1890, med syfte att bryta järnmalmen i området. En förutsättning för att lyckas var dels att järnvägen till malmhamnarna i Narvik respektive Luleå byggdes, dels att ett samhälle etablerades för att hysa arbetskraften som krävdes för en storskalig malmbrytning året runt (Hansson 1998). LKAB är idag ett helstatligt ägt bolag, och länets största arbetsgivare med omkring 3 700 anställda. Bolaget har gruvor i Kiruna och i Malmberget, Gällivare kommun, ca 12 mil söder om Kiruna, och står för mer än 90





procent av EU:s järnmalmproduktion (SGU 2015).

Kiruna grundades formellt år 1900, när stadsplanen antogs. Ursprungligen utgjordes samhället av tre separata områden: LKAB:s bolagsområde, ett komplementsamhälle med handel och bostäder, samt ett järnvägsområde (Brunnström 1980). LKAB var drivande i etableringen av samhället och Hjalmar Lundbohm, LKAB:s förste disponent, anlätade arkitekter, planerare och konstnärer för uppgiften. Bolagsområdet byggdes som ett mönstersamhälle (Brunnström 2008; Sjöholm 2015), där Gustaf Wickman anlätades som LKAB:s arkitekt. Gruvbolaget byggde bostäder för både arbetare och tjänstemän, disponentbostad, bolagshotell, och kontorsbyggnader. LKAB lät också uppföra offentliga byggnader som sjukhus, brandstation, skolor, kyrka och så vidare. För att begränsa gruvbolagets inflytande etablerades ett komplementsamhälle, som planlades av arkitekten Per Olof Hallman. Hit lokaliserades centrum, och det fanns tomter där privatpersoner kunde bygga sina egna hus. Hallman introducerade genom stadsplanen nya, kontinentala stadsbyggnadsideal i större skala i Sverige (Kiruna kommun 1984). Stadsplanen präglas av att vara anpassad till terrängen, snarare än följa ett strikt rutnätsmönster. De svängda

gatorna bidrar till att skapa lä, och ger också utblickar mot det omgivande landskapet. Gatunätet bildar många små platser och grönområden, istället för att prioritera en central torgbildning eller stadspark. Stadsplanen är också decentraliserad, med offentliga byggnader utspridda, istället för att utgöra monumentala inslag i stadsbilden. Järnvägen var central för det unga samhället, och krävde liksom gruvan mycket personal. Ett järnvägsområde, gestaltat av Kungliga Järnvägsstyrelsens arkitekt Folke Zettervall, etablerades därför längs med järnvägen. Här byggdes både järnvägsstation, järnvägshotell, och verkstäder, men också bostäder för de anställda.

De tre områdena, bolagsområdet, komplementsamhället, och järnvägsområdet, slogs samman till en administrativ enhet 1948, när Kiruna fick stadsrättigheter. Detta manifesterades även genom bygget av ett stadshus, som ritades av arkitekt Artur von Schmalensee och invigdes 1963. Ett militär-område tillkom under 1940-talet, nordöst om komplementsamhället, men det var först under 1950-talet som Kiruna började expandera på allvar. Malmpriserna steg efter andra världskriget, LKAB blomstrade, och Kiruna upplevde bostadsbrist. Nya stadsdelar, Triangeln och Luossavaara, byggdes med stöd av LKAB under 1950-talet

*Figur 1. Vy över Kiruna, med Luossavaara i bakgrunden. Foto: Daryoush Tahmasebi, Norrbottens museum.*

*Figur 2. Stadshuset ritat av Arthur von Schmalensee.  
Foto: Daryoush Tahmasebi,  
Norrbottens museum.*



(Brunnström 1993), och under 1960-talet etablerades småhusområdet Lombolo. Under 1950-och 60-talen förnyades också centrum. Stora delar av den äldre bebyggelsen revs till förmån för mer storskalig bebyggelse, där det mest kända exemplet är kvarteret Ort drivaren, ritat av arkitekt Ralph Erskine. Under 1960-talet inkorporerades Tuolluvaara, ett mindre gruvsamhälle som också etablerades under början av 1900-talet i anslutning till Tuolluvaara-gruvan, med Kiruna (Persson 2009).

Att malmkroppen sträcker sig in under staden har varit känt länge, men att den faktiskt skulle komma att brytas var inget

kommunen planerade för. Visserligen avvecklades under 1970-talet ett område kallat 'Ön', som låg väster om järnvägen, till följd av sättningar och markdeformationer från gruvbrytningen. Men att resten av Kiruna, öster om järnvägen, skulle påverkas av gruvan ansågs däremot som osannolikt. I en fördjupad översiktsplan från 1990-talet konstaterades att brytningen knappast skulle komma att påverka järnvägen eftersom det bedömdes att det aldrig skulle bli ekonomiskt lönsamt att dra om järnvägssträckningen (Kiruna kommun 1994). Bevarandeplaneringen som initierades under 1980-talet visar också att bebyggelsen



förutsattes finnas kvar under överskådlig tid. Byggnader som disponentbostaden Hjalmar Lundbohmsgården och stadshuset byggnadsminnesförklarades så sent som 2001, på initiativ av Kiruna kommun.

### *Skyddad bebyggelse*

En stor del av Kirunas bebyggelse kom att skyddas under 1980- och 1990-talen. Detta skedde som en motreaktion på de omfattande rivningarna under 1950–1970-talen. Fokus på bevarande speglar också de rådande samhällstrenderna i stort vid den

tiden. Att bevara värdefulla byggnader och miljöer fick allt större betydelse i Europa såväl som i Sverige under senare delen av 1970-talet och 1980-talet (Schönbeck 1994). Genom Kulturminneslagen (numera Kulturmiljölagen) och Plan- och bygglagen som stiftades under 1980-talet så förbättrades också möjligheterna att skydda byggnader.

Besluten om bevarande i Kiruna kom till stånd genom samverkan mellan Kiruna kommun, Länsstyrelsen i Norrbottens län, och Riksantikvarieämbetet. Kommunen



*Figur 3. Kiruna kommuns bevarandeplan från 1984. Värdefulla områden är markerade i ljusrött, värdefulla byggnader i rött, och värdefulla parker i grönt. Karta: författaren.*

antog en bevarandeplan 1984, i vilken värdefulla miljöer, byggnader, och parker pekades ut (Kiruna kommun 1984). Planen fokuserade på bebyggelse uppförd fram till och med 1930-talet, men inkluderade även viss arkitektur från 1950- och 1960-talen. En stor del av den utpekade bebyggelsen är småskaliga träbyggnader, ritade av bland annat Gustaf Wickman och Folke Zettervall, och betecknas allmänt som byggd i «Kirunastil».

Kiruna kommun har i detaljplaner successivt skyddat merparten av bebyggelsen som pekades ut som kulturhistoriskt värdefull i bevarandeplanen (Sjöholm 2008). Influerad av bevarandeplanen har även hela staden, inklusive gruvbergen, pekats ut som en kulturmiljö av riksintresse. Motivet för detta är att Kiruna är «[s]tadsmiljö och indu-

strilandskap som visar ett unikt samhällsbygge vid 1900-talets början, där tidens stadsbyggnadsideal förverkligades på jungfrulig mark» (Riksantikvarieämbetet 1990).

Vissa byggnader skyddas också genom Kulturmiljölagen. Detta inkluderar Kiruna kyrka, som även röstats fram som Sveriges mest omtyckta byggnad, eftersom den ansågs vara så vacker (Bergström 2002). Även disponentbostaden Hjalmar Lundbohmsgården (Länsstyrelsen i Norrbottens län 2001a), stadshuset (Länsstyrelsen i Norrbottens län 2001b), och järnvägsstationen (Länsstyrelsen i Norrbottens län 2003), var skyddade som byggnadsminnen genom Kulturmiljölagen.

Dessa beslut är grunden för Kirunas officiella kulturarv, där allt mer bebyggelse successivt kommit att få ett formellt skydd.

*Figur 4. Kiruna kyrka, ritad av Gustaf Wickman. Foto: Daryoush Tahmasebi, Norrbottens museum.*





Lagstiftningen och de olika plandokumenten bidrar till att skapa en stark kulturarvsdiskurs, där vissa delar av bebyggelsen framhålls som värdefull och därför viktig att skydda. Besluten och planerna påverkar också varandra, då bebyggelse som värderas högt i ett sammanhang som regel också uppmärksammas i ett annat.

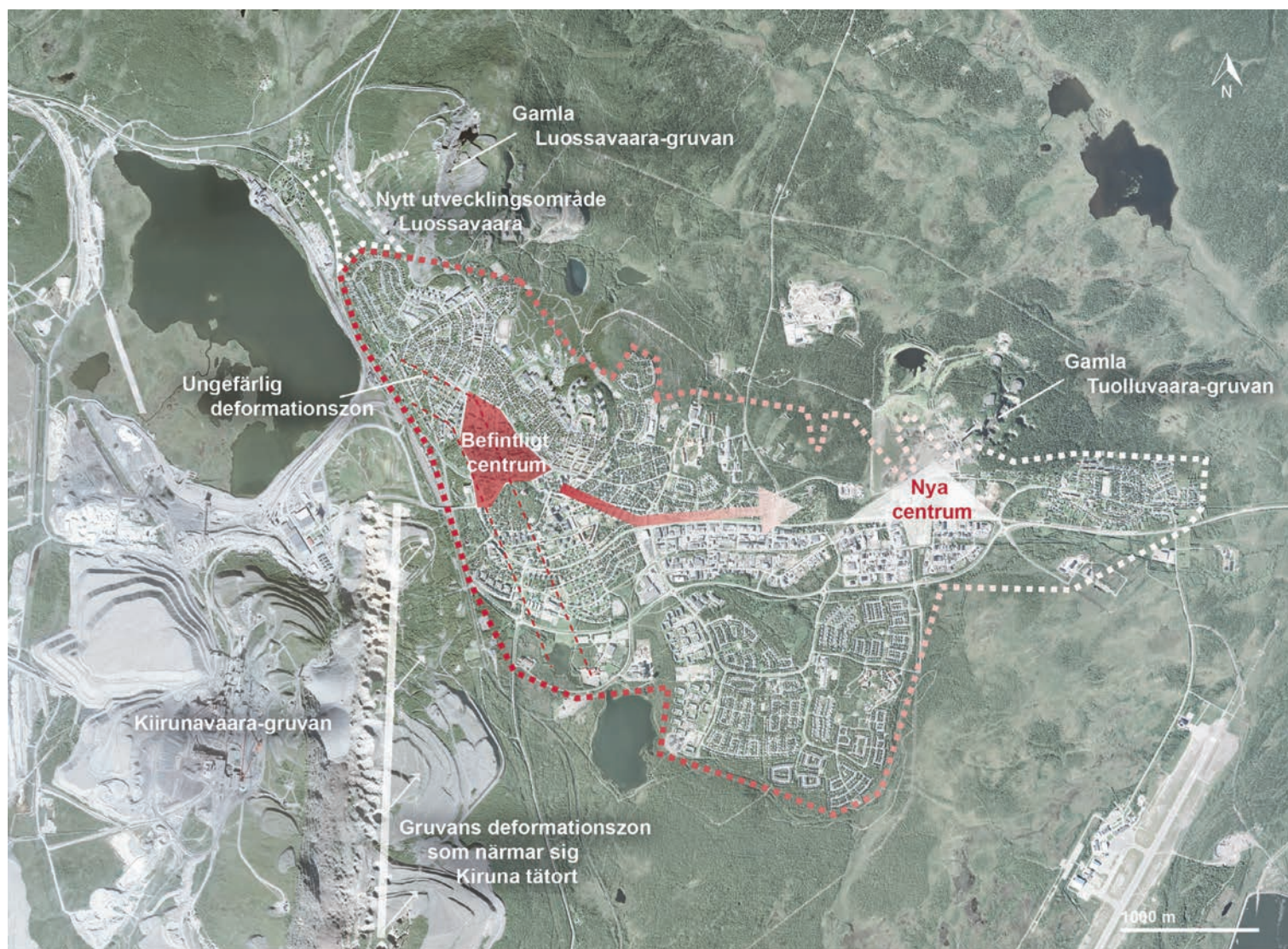
### Stadsomvandlingen

Stadsomvandlingen initierades 2004, och omfattande planering av olika aktörer har ägt rum sedan dess. Komplexiteten som måste hanteras indikeras av att inte mindre än elva, mer eller mindre överlappande, riksintressen påverkas. Förutom riksintressen för kulturmiljö, så omfattas riksintresse för

ämnen och material (det vill säga gruvnäringen), väg, järnväg, flyg, totalförsvaret, rennäring, naturvård, Natura 2000 (område med höga naturvärden och biologisk mångfald ur ett EU-perspektiv), samt nationalälv (outbyggd älv som inte får regleras eller byggas ut med vattenkraft) (Kiruna kommun 2006).

Kiruna kommun antog en fördjupad översiktsplan 2007, vilken reviderades 2014 (Kiruna kommun 2006; 2014a). Ett nytt centrum håller på att byggas nordöst om dagens bebyggelse, efter att en stadsbyggnadstävling genomförts 2012–2013. Ett nytt stadshus är den första byggnad som uppförts i nya centrum, också det efter en arkitektävling. Det nya stadshuset invigdes

*Figur 5. Karta över Kiruna, som visar prognoser för kommande markdeformationer. Nytt centrum etableras nordöst om dagens bebyggelse, och ett nytt bolagsområde vid Luossavaara i nordväst. Karta: Erik Hidman, LTU, bearbetning av Lantmäteriets karta I2014/00602.*



2018. Stadsomvandlingen kommer att pågå åtminstone de kommande femton – tjugo åren, men tidsplanen är avhängig av LKAB:s prognoser och framtida malmbrytning, och i förlängningen malmpriserna.

LKAB bygger ett nytt bolagsområde nordväst om dagens bebyggelse, vid Luossavaara, med såväl ny bostadsbebyggelse som byggnader som flyttats från det ursprungliga bolagsområdet, se figur 5. En ny järnvägssträckning förbi Kiruna, väster om Kiirunavaara, invigdes 2012. En ny dragning av väg 870 till Nikkaluokta togs i bruk 2015, och en ny dragning av europaväg E10 byggs för närvarande (2019). Spillvatten- och avloppsledningar, liksom ny elförsörjning med transformatorstation, togs i bruk 2009. En ny huvudnivå 1365 meter under jord i Kiirunavaaragruvan invigdes 2013. För att hindra vattenläckage i gruvan från Luossajärvi torrlades en del av sjön. En gruvstadspark är tänkt att fungera som en rullande buffertzonen mellan gruvan och staden. Efterhand som bebyggelse påverkas av markdeformationen kommer den att rivas eller flyttas, och området omvandlas till grönområde. När sättningsarna och markdeformationen blir för stora stängs området in och omvandlas till industriområde. Vid det laget har i sin tur nya etapper av bebyggelsen omvandlats till grönområde. Syftet är att ingen ska behöva bo granne med gruvstängslet. Den första etappen av gruvstadsparken invigdes 2011. Kvarteret Ullspiran, det första bostadsområdet som påverkas av malmbrytningen, började rivas 2015, och lämningar av det inkorporerades i Gruvstadsparken.

Omfattande dokumentationer genomförs på uppdrag av LKAB, bland annat efter krav från länsstyrelsen. Skyddade byggnader, som Hjalmar Lundbohmsgården, stadshuset och stationshuset, omfattas av dokumentationerna, men också oskyddad bebyggelse,

som flerbostadshusen från 1960-talet i kvarteret Ullspiran, har dokumenterats.

#### *Flytt av byggnader*

Inledningsvis, när stadsomvandlingen var en nyhet, präglades planering och medierapportering av föreställningen om Kiruna som en stad som skulle flytta. Kiruna kommun upprättade ny fördjupad översiktsplan, vilken antogs av kommunfullmäktige 2006 (Kiruna kommun 2006). Kirunas kulturmiljö behandlades övergripande, men det framgick att «så många byggnader som möjligt» skulle flyttas (Kiruna kommun 2006:157). Vilka byggnader, eller vad som skulle betraktas som «möjligt», preciserades inte. Det framgick dock att «[d]et är tekniskt möjligt att flytta nästan alla typer av byggnader. Det betyder att det också är fullt möjligt att flytta större byggnader som exempelvis stadshuset, kyrkan, Bolagshotellet och Hjalmar Lundbohmsgården» (Kiruna kommun 2006:157).

LKAB lämnade som yttrande på den fördjupade översiktsplanen en egen vision av «Nya Kiruna», framtagen av konsulter (LKAB, ÅF-Infraplan & Wilhelmson arkitekter 2006). Förslaget var djärvt och iögonfallande, bland annat föreslogs en inglasning av det gamla dagbrottet i Luossavaara. Visionen syftade till att stärka LKAB:s propåer om att ett nytt centrum borde byggas i nordväst. Visionen för Kirunas kulturmiljö var att:

[k]yrkan och Bolagsområdets kulturbyggnader flyttas som hel miljö, inte som enskilda byggnader. De placeras i ett väl synligt och för staden strategiskt läge med Kebnekaisemassivet i fonden. Övriga värdefulla kulturbyggnader faller väl in i det föreslagna kvartersmönstret (LKAB, ÅF-Infraplan & Wilhelmson arkitekter 2006:3).



I den offentliga debatten var det ett framträdande fokus på Kiruna som en mönsterstad. Det dåvarande kommunalrådet menade att «Hjalmar Lundbohm hade visionen om världens bästa stad. En mönsterstad. Vi ska bygga mönsterstaden, del två. Med ekologisk hållbarhet och med de förutsättningar modern teknik ger» (Nordlund 2004). Även om inga beslut hade fattats om vilka byggnader som skulle flyttas, så framstod det som att en hel del skulle behållas; en tidning sammanfattade det som att «Delar av bostadsområdet Ullspiran måste rivas, kulturbyggnader som Hjalmar Lundbohmsgården och Bolagshotellet måste också flyttas. Även stadshuset och kyrkan påverkas längre fram» (Ottoosson 2005b). LKAB ogillade dock begreppet «flytta en stad», och deras VD menade att «75 procent av de områden som kommer att påverkas tillhör redan LKAB. Ur den synpunkten är det inte så dramatiskt» (Alfredsson 2005). LKAB planerade att flytta Bolagshotellet (Alfredsson 2005), tillsammans med en del andra byggnader från bolagsområdet, och en talesperson från bolaget tyckte att «man ska behålla den befintliga stilen med mycket utrymme mellan husen» (Sternlund 2005). Kommunalrådet ansåg att kyrkan (Larson 2005) och Hjalmar Lundbohmsgården (Ottoosson 2005a) måste flyttas till det nya Kiruna.

I november 2007 presenterade Kiruna kommun skisser över ett nytt centrum, placerat i nordväst. Skisserna byggde på den ursprungliga stadsplanen, och byggnader som Hjalmar Lundbohmsgården, Bolagshotellet, arbetarbostäder kallade Bläckhorn, kyrkan, och stadshuset fanns med (Linder 2007). Det fanns dock en oro att Hjalmar Lundbohmsgården skulle överlåtas från kommunen till LKAB, och därmed bli otillgänglig för kirunaborna. En representant för gruvbolaget betonade dock att byggnaden skulle bevaras, att «[d]et här är en fråga som vi måste lösa och kommer att lösa [...]

Bolagshotellet hör kulturellt och historiskt ihop med Hjalmar Lundbohmsgården och kommer troligen att fortsätta att kampera ihop i det nya Kiruna» (Sternlund 2007). En lokal intresseförening för lokalhistoria, Kirunas rötter, ansåg att planeringsprocessen var för långsam, och lanserade en egen vision för hur Kirunas kulturhistoriskt värdefulla byggnader skulle kunna bevaras. De ville att en stadsdel med flyttade byggnader – så som Bolagshotellet, kyrkan, gamla sjukhuset, gamla brandstationen många av Bläckhornen – skulle etableras, och utvecklas till ett kulturområde tillsammans med ett nybyggt kulturhus (Sternlund 2008).

Hjalmar Lundbohmsgården, järnvägsstationen, och det gamla stadshuset var byggnadsminnesförklarade och skyddade av Kulturmiljölagen när stadsomvandlingen initierades, och en del av Kirunas officiella kulturarv. Dessa byggnader hörde också till de första att påverkas av gruvans expansion. Kiruna kommun och LKAB gjorde en gemensam ansökan till länsstyrelsen där de begärde tillstånd att flytta Hjalmar Lundbohmsgården, och att häva skyddet för järnvägsstationen och stadshuset så att byggnaderna skulle kunna rivas (Kiruna kommun, LKAB, 2010).

Länsstyrelsen beviljade en flytt av Hjalmar Lundbohmsgården (Länsstyrelsen i Norrbottens län 2011b). De konstaterade att även om det är ovanligt att flytta byggnadsminnen, är det den enda möjligheten i Kiruna med tanke på stadsomvandlingen. Vissa kulturvärden, som byggnadens autenticitet relaterad till platsen, förloras men andra värden kan bibehållas om flytten sker med hänsyn till byggnadens material och konstruktion. Att flytta byggnaden som en del av den pågående malmbrytningen kan också ses som en del av det kulturhistoriska sammanhanget, och ge upphov till nya kulturvärden. Efter att tillstånd att flytta byggnaden var fattat, undersöktes fyra



möjliga tomter där byggnaden skulle kunna placeras (Kiruna kommun 2013b). 2014 överläts byggnaden från Kiruna kommun till LKAB, med löftet att byggnaden skulle fortsätta vara öppen för allmänheten (Kiruna kommun och Luossavaara-Kiirunavaara AB 2014). I och med detta kom byggnaden att flyttas till LKAB:s nya bolagsområde i nordväst.

#### *Oenighet om bevarande*

Omkring 2009 märks en förändrad inställning till kulturmiljöerna, från att bevara många av de skyddade byggnaderna genom flytt, till att bara ta med sig några. Inställningen förändrades i samband med arbetet med detaljplan för den första etappen av Gruvstadsparken. I samrådsversionen av detaljplanen föreslog kommunen att alla tidigare skyddade byggnader inom detaljplaneområdet skulle flyttas (Kiruna kommun 2009). Detta var i linje med underlaget för den miljökonsekvensbeskrivning som gjorts för detaljplanarbetet (Kiruna kommun 2010). I denna utredning förslags att de flesta av de kulturhistoriska byggnaderna skulle flyttas, och att flera av dem skulle återställas till ursprungligt skick.

I en senare version av detaljplanen hade kommunen ändrat sig, och föreslog istället att endast fem av ursprungligen tjugotre skyddade byggnader skulle flyttas (Kiruna kommun 2010). Detta hängde samman med ett civilrättsligt avtal mellan Kiruna kommun och LKAB, i vilket de förhandlat om vilka byggnader gruvbolaget skulle bekosta flytten av. Avtalet reglerade vilka byggnader som skulle flyttas under hela stadsomvandlingsprocessen, och begränsades till totalt 21 byggnader, framför allt från bolagsområdet (Kiruna kommun och Luossavaara-Kiirunavaara AB 2011). Hur dessa byggnader valts ut presenterades inte.

Överenskommelsen mellan Kiruna kommun och LKAB innebar en förändrad

inställning till Kirunas sedan tidigare skyddade bebyggelse. Detta sågs som problematiskt av Länsstyrelsen i Norrbottens län, vars roll bland annat är att se till statens intressen. Länsstyrelsen bedömde att riksintresset för kulturmiljön inte skulle tillgodoses om inte ett stort antal byggnader flyttas. En utdragen tvist uppstod mellan kommunen och LKAB å ena sidan, och staten genom länsstyrelsen å den andra. Anledningen till omsvängningen framgår inte av avtal eller planer, men framträder av medierapporteringen som följde oenigheterna om detaljplanen.

Medierapporteringen om konflikten började när LKAB presenterade resultatet av en undersökning de gjort, där de beräknat kostnaden för att flytta några byggnader. Bland annat skulle det kosta tolv miljoner svenska kronor att flytta ett Bläckhorn, och LKAB ifrågasatte om det var rimligt att flytta byggnaderna med tanke på detta (Bergmark 2009; Poromaa 2009; Sternlund 2009). LKAB:s talesperson menade att «[n]är det gäller stadshuset så är det svårt att flytta även om ju allt går i och för sig, men kostnaderna för fastighetsflyttningar blir otroligt stora. Vi kan säga det på grundval av den utredning vi gjort där vi tittat på Hjalmar Lundbohmshuset, Bolagshotellet, Fjällvivan och Bläckhornen», och fortsatte att «[m]ed ledning av den kan vi se att priset kan bli för högt att betala bortsett från Hjalmar Lundbohmshuset och några av Bläckhornsfastigheterna» (Bergmark 2009).

Kommunalrådets respons var att:

[v]i kommer att slåss oerhört hårt för att framtidens Kirunabor ska ha ett stadshus värt namnet och det har varit både vår och LKAB:s inriktning. Vi har också sagt att så många som möjligt av Bläckhornshuset ska räddas åt eftervärlden. De har en kulturhistoria värd namnet och representerar en del av Hjalmar

Lundbohms vision om mönsterstaden Kiruna där arbetarna skulle bo i ett stadsplanerat område och inte i kåkstäder (Bergmark 2009).

Flyttkostnaderna ifrågasattes emellertid, bland annat av Riksantikvarieämbetet som ville se en oberoende utredning, och av Boverket som noterade att «[v]i kan konstatera att det avviker väsentligt från andra exempel i landet» (Norrbottensnytt 2010). LKAB:s utredning offentliggjordes aldrig, men de förtydligade att mer än själva flyttkostnaderna hade ingått i beräkningen (Martinsson 2010a).

Hösten 2010 började media rapportera om oenigheterna kring detaljplanen för Gruvstadsparken. Kiruna kommun och LKAB ville flytta ett fåtal byggnader, medan länsstyrelsen och Riksantikvarieämbetet ansåg att många byggnader måste flyttas för att tillvarata riksintresset (Sternlund 2010). Länsstyrelsen skulle kunna stoppa detaljplanen om inte tillräcklig hänsyn togs till de skyddade byggnaderna (Martinsson 2010b). Radion rapporterade att «[b]akom stängda dörrar har kommunen och LKAB förhandlat bort nästan alla gamla byggnader för rivning» (Martinsson 2010c). I februari 2011 presenterade Kiruna kommun och LKAB det civilrättsliga avtalet som reglerade vilka byggnader som skulle flyttas under hela stadsomvandlingen, och kommunen menade att «vi har tagit ett helhetsgrepp för kulturmiljön» (Poromaa 2011a). Kirunas rötter, som tidigare presenterat en vision för «gamla Kiruna» fann avtalet otillräckligt och efterlyste en diskussion med medborgarna om framtiden för den kulturhistoriska bebyggelsen (Sternlund 2011; Poromaa 2011b). Kommunen antog detaljplanen 2011, men länsstyrelsen övervägde att upphäva den (Forsberg 2011a; Naess, 2011). Kommunrådet, som tillträtt efter valet 2010, menade att «[d]et finns säkert de

som vill spara kulturbyggnader, men många Kirunabor vill nog också att vi bygger nytt nu när vi har chansen» (Naess 2011). Kirunas rötter och den lokala hembygdsföreningen Hjalmar Lundbohmsgårdens ekonomiska förening höll inte med, utan skrev en debattartikel där det framgick att i en undersökning de låtit göra bland kirunaborna, så var det många som ville bevara Kirunas äldre bebyggelse (Ericson och Sammelin 2011). Riksantikvarien skrev också en debattartikel, där hon menade att «[s]triden står om vilken historia som ska kunna berättas om Kiruna och därigenom om det moderna Sverige under 1900-talet» (Liliequist 2011). Kommunrådet vidhöll att det skulle vara svårt att flytta fler byggnader än de beslutade, både för att de var i dåligt skick och för att de inte skulle passa in i det nya Kiruna (Forsberg 2011b). Detta ifrågasattes av oppositionsrådet, som menade att «[d]et finns inte ens en översiktsplan för det nya området, ingen detaljplan. Hur kan man då påstå att byggnaderna inte passar in?» (Unga 2011). LKAB hotade med att stänga gruvan, om inte länsstyrelsen gav med sig (Forsberg 2011c). Januari 2012 rapporterade media att länsstyrelsen beslutat att godkänna detaljplanen under förutsättning att ytterligare två Bläckhorn flyttas, och att kommunen färdigställde kulturmiljöanalysen (Forsberg 2012; Spetth 2012). Kommunrådet underströk att en kulturmiljöanalys inte innebär att fler byggnader flyttas, men att den kan bidra till att byggnader dokumenteras före rivning (Spetth 2012).

Omsvängningen kommer även till uttryck i en ny fördjupad översiktsplan som antogs av Kiruna kommun 2014. Planen fastställer inte hur den kulturhistoriskt värdefulla bebyggelsen ska hanteras, men det framgår att vissa byggnader, upp till 21 stycken, ska flyttas enligt överenskommelse med LKAB. En kulturmiljöanalys hade då tagits

fram av kommunen, och enligt den fördjupade översiktsplanen redovisade denna «ytterligare befintliga byggnader som kan komma ifråga för flytt, helt eller av vissa delar. En viktig aspekt att beakta vid övervägande om flytt är objektets placering och roll i det framtida Kiruna» (Kiruna kommun 2014a:38).

#### *Rivningar*

I samband med rivningarna av 1960-talsbebyggelsen i storgårdskvarteret Ullspiran 2014 beskrevs den konstnärliga gestaltningen av området, som inkorporerades i Gruvstadsparken. En av konstnärerna arbetade med att bevara delar av rivningsmaterialet och placera det där byggnaderna stått, och på så sätt bevara dess fotavtryck. Hon beskrev det som att «vi tycker att materialet i sig har ett värde och bär på minnen och historia [...] Det kan vara en plats där man kan komma och minnas sin historia. Här kommer man alltid att veta var huset varit, även när det finns ett stängsel» (Dahlström 2015).

Det uppstod även konflikt om hanteringen av byggnadsminnen. Kommunen och LKAB hade ansökt om upphävning av skyddet för järnvägsstationen och stadshuset så att byggnaderna skulle kunna rivas (Kiruna kommun LKAB, 2010). När det gällde järnvägsstationen beslutade länsstyrelsen att upphäva byggnadsminnesskyddet (Länsstyrelsen i Norrbottens län 2011a). Detta eftersom de bedömde att en volymflytt skulle vara för riskabel, och att byggnadens kulturvärde inte stod i proportion till kostnaden att demontera och återuppbygga den.

Stadshuset blev en mer komplicerad fråga. Länsstyrelsen anlätade en konsult för att utreda hur, och i vilken omfattning, det skulle vara möjligt att demontera och återuppbygga stadshuset, och även göra en kostnadsberäkning för detta. Utredningen

visade hur byggnaden skulle kunna demonteras, delvis återuppbyggas och delvis rekonstrueras baserat på originalritningarna, samtidigt som den moderniserades vad gäller energiförbrukning, ventilation, akustik, säkerhet, samt tillgänglighet (Gezelius 2011). Länsstyrelsen beslutade att avslå begäran om att häva byggnadsminnesskyddet, och reviderade istället skyddsbestämmelserna för att möjliggöra en flytt och rekonstruktion i linje med utredningen (Länsstyrelsen i Norrbottens län 2012). Kiruna kommun, som hade avtalat med LKAB att gruvbolaget skulle bekosta bygget av ett nytt stadshus, överklagade länsstyrelsens beslut till förvaltningsdomstolen. Denna gick emellertid i stort på länsstyrelsens linje (Förvaltningsrätten i Luleå 2013). Detta beslut överklagades i sin tur av kommunen till kammarrätten, som beslutade att bifalla kommunens ansökan (Kammarrätten i Sundsvall 2014). Vissa byggnadsdetaljer, som stadshusets klocktorn och handtagen till huvudentrén, har flyttats till det nybyggda stadshuset, som invigdes 2018. Rivningen av det gamla stadshuset påbörjades under början av 2019.

#### *Förhoppningar om framtiden*

Kiruna kommun arrangerade 2012 en stadsplanetävling för en ny stadskärna. Efter prekvalificering valdes tio internationella arkitektlag ut för att i konkurrens ge förslag på vision, strategi, och utformning av det nya Kiruna. Kommunen eftersträvade en ny mönsterstad, vilket var uttalat i tävlingsprogrammet. Tävlingsförslagen skulle även redovisa hur kulturvärden skulle kunna stärka stadens identitet, samt föreslå var flyttad bebyggelse skulle kunna placeras (Kiruna kommun 2012). Det vinnande förslaget presenterades 2013, och var framtaget av White Arkitekter tillsammans med Ghilardi + Hellsten Arkitekter, Spacescape AB, och Vectura Consulting AB. Den nya



stadsplanen byggde på ett koncept med en ny huvudgata och en större torgbildning, vid vilken ett nytt stadshus skulle byggas. Ett område för flyttade byggnader angavs också, utan att i detalj ange vilka byggnader, eller hur många, som skulle flyttas, eller hur de skulle placeras (White 2013). I förslaget fanns en «Kiruna-portal», som skulle fungera som en mötesplats, med återanvändning av rivningsmaterial. En utvecklingsplan baserad på det vinnande stadsplaneförslaget togs fram, i vilken det föreslogs att kulturhistoriskt värdefulla byggnader som skulle flyttas skulle spridas ut i det nya Kiruna, med en byggnad per kvarter (Kiruna kommun 2014c).

2014 presenterades skisser av det nya centrum, och hur det kan komma att gestalta sig, i tidningarna. En intervjuad butiksägare menade att «[d]et hade varit roligt att kunna ta med den fasta inredningen om det bara är möjligt för att bevara känslan. Vi vill gärna ha en hörnentré och helst en kopia av fasaden, vi har ju vår skylt på hörnan av fasaden och den vill vi kunna ta med oss» (Unga 2015). Arkitekterna bakom den nya centrumplanen beskrev det som att de ville fokusera på «Kirunas nära relation till naturen, kulturhistorien, gruvan och konsten när de skapat sin vision för torget och stadsparken. Visionen av torget vid nya stadshuset rymmer både Kirunas historia, klockstapeln från gamla stadshuset och gruvnäringen symboliserad i svarta sittstenar av magnetit» (Isaksson 2015).

Kiruna kommuns kulturmiljöanalys, som påbörjades 2007, färdigställdes 2014 (Kiruna kommun 2014b). En förutsättning i upphandlingen var att befintligt kunskapsunderlag om Kirunas kulturmiljöer i första hand skulle användas (Kiruna kommun 2013a). Det innebär att kulturmiljöanalysen till stor del bygger på kommunens bevarandeplan från 1984, den fördjupade översikts-

planen från 2006, samt beslutet att utse Kiruna till kulturmiljö av riksintresse. Värderingarna baseras uttalat på historiska, sociala och estetiska värden, samt bruksvärdet. En enkätundersökning genomförd av Kiruna kommun 2006, som syftade till att kartlägga vilka byggnader som kirunaborna fann tilltalande har också utgjort ett underlag (Kiruna kommun 2014b). Kulturmiljöanalysen identifierar större områden, grupper med byggnader, och individuella byggnader som är värdefulla. Dessa överensstämmer i stor utsträckning med de byggnader och miljöer som pekades ut i bevarandeplanen från 1984. Kulturmiljöanalysen lyfter dock fram mer bebyggelse uppförd efter 1930. Analysen fastslår däremot inte att de har ett kulturhistoriskt värde, men de lyfts fram för att de anses vara representativa för sin tid. Värderingarna är vagt formulerade och tillämpas på ett allmänt sätt. Kulturmiljöanalysen leder inte fram till några skarpa slutsatser eller förslag för hur värdefull bebyggelse ska hanteras i stadsomvandlingen. Vilka byggnader som måste flyttas och vilka som kan rivras framgår inte, även om analysen förutsätter att fler byggnader måste flyttas än de som ingår i avtalet mellan Kiruna kommun och LKAB.

I maj 2019 gick Kiruna kommun ut med information om att fler kulturhistoriskt värdefulla byggnader kommer att flyttas. En arbetsgrupp med representanter från kommunen, LKAB och länsstyrelsen har valt ut vilka, och enligt kommunens hemsida har urvalet baserats på byggnadernas kulturvärden, skick och konstruktion, samt flyttkostnader och möjlig framtida placering (Kiruna kommun 2019). Byggnaderna som valts ut är bland Kirunas äldsta, och de flesta är utpekade redan i bevarandeplanen från 1984. Nitton av byggnaderna tillhör LKAB:s bolagsområde, fem byggnader är från järnvägsområdet, och sju byggnader är i centrum. Totalt kommer

därmed cirka 50 byggnader att flyttas under stadsomvandlingsprocessen.

Sammanfattningsvis så har Kirunas kulturmiljöer hanterats övergripande och ytligt i planeringsdokumenten. Få aktörer har haft ett direkt inflytande över processerna; framför allt är det Kiruna kommun, LKAB, samt Länsstyrelsen i Norrbottens län som har påverkat beslut som fattats. Formella samråd som krävs i planprocesserna har hållits, men medborgardeltagande i någon vidare bemärkelse har inte ägt rum. De fördjupade översiktsplanerna och detaljplaneprocessen visar att synen på bevarandet av värdefull bebyggelse ändrades omkring 2011. I ett inledande skede förutsatte de kommunala planerna att merparten av den skyddade bebyggelsen skulle bevaras genom att flyttas. Uttalanden av representanter från kommunen och gruvbolaget tydde också på detta. I samband med förhandlingar mellan kommunen och gruvbolaget beslutades vilka byggnader LKAB skulle bekosta flytten av, vilket indirekt innebär att resten kommer att rivas. Sett till Kirunas officiella kulturarv som helhet, så är det få byggnader som kommer att bevaras, och därmed uppstod en konflikt mellan kommunen och LKAB å ena sidan, som ändrat inställning till kulturmiljön, och länsstyrelsen å den andra som med stöd av Riksantikvarieämbetet fortsatt hävda att även kulturmiljön är ett riksintresse. Debattinlägg från föreningar som Kirunas rötter visar att också kirunabor vill bevara mer än kommunens företrädare. Enligt dokumenten har inte någon egentlig förändring av den kulturhistoriska värderingen av bebyggelsen ägt rum. Snarare bekräftar de utredningar och analyser som har gjorts de värderingar som gjordes före stadsomvandlingen, under 1980- och 1990-talen, som resulterade i att bebyggelsen har skyddats. Enligt medierapporteringen är det snarare tekniska svårigheter och kostnader som påverkat den ändrade attityden till att

flytta byggnader, något som inte framkommer genom planeringsdokumenten.

## Diskussion

Undersökningen visar att det finns en stark, auktoriserad kulturarvsdiskurs i Kiruna. Genom lagstiftning, utredningar, och planer lyfts delar av bebyggelsen fram som särskilt värdefull. Den värdefulla bebyggelsen överensstämmer med det som enligt Smith (2006) karaktäriserar en auktoriserad kulturarvsdiskurs: det är monumentala och de mer iögonfallande byggnaderna som lyfts fram, de är estetiskt tilltalande, och har konst- och arkitekturhistorisk betydelse.

Det är Kirunas officiella kulturarv som uppmärksammas i stadsomvandlingen, och delar av det bekräftas som värdefullt genom att det ska bevaras genom att flyttas. Det som framför allt kommer att bevaras är delar av LKAB:s egna bolagsbebyggelse, där många av de flyttade byggnaderna formar ett nytt bolagsområde. Järnvägsområdet och det kompletterande stadsplaneområdet som är centrala i Kirunas historiska uppbyggnad och utveckling, och som har en given plats i riksintressebeskrivningen och bevarandeplanen, bevaras inte i samma utsträckning. På byggnadsnivå speglas detta i hanteringen av byggnadsminnena. Disponentbostaden Hjalmar Lundbohmgården har flyttats. Järnvägsstationen har rivits, och rivning av det gamla stadshuset pågår.

Större delen av det som varit etablerad kulturmiljö avfärdas därmed, och mycket kommer att rivas. Det omfattar bebyggelse som inte har en direkt koppling till LKAB, men också industrimiljöer. Det som väljs bort är också yngre bebyggelse; det som ska flyttas hör uteslutande till Kirunas äldsta byggnadsbestånd.

Utrymme för att nytt kulturarv ska tillkomma i stadsomvandlingsprocessen är litet. Det finns tendenser att miljöer, som kvarteret Ullspiran, uppmärksammas före

rivning. Miljöerna dokumenteras, integreras eventuellt i konstnärlig gestaltning, men får inget officiellt erkännande eller skydd. Butiksägare uttrycker förhoppningar om att delar av deras lokaler ska flyttas till nya centrum, men inget i planeringen tyder på att så sker. Föreningar ger uttryck för att fler byggnader bör flyttas, men de byggnader som lyfts fram ingår i det officiella kulturarvet. Det är alltså «mer av samma», snarare än andra delar av bebyggelsen som lyfts fram. Parallella, eller underordnade diskurser kommer inte till uttryck.

Vem har då makten över besluten, och anger ramarna för stadsomvandlingen? Få aktörer har ett direkt inflytande på processerna: Kiruna kommun, Länsstyrelsen i Norrbottens län, och LKAB. Påverkan sker dels genom lagstiftning, dels genom visioner och framtidsscenarioer som framhäver de egna ambitionerna. Ekonomiska påtryckningar, liksom tillgången till och möjligheten att ta fram olika typer av kunskapsunderlag påverkar också i de förhandlingar som sker mellan parterna.

Formellt har Kiruna kommun ett stort inflytande, då kommunen ansvarar för planläggningen enligt Plan- och bygglagen. Planeringsprocesserna förstärker också den auktoriserade kulturarvsdiskursen, eftersom redan skyddad och officiellt erkänd bebyggelse framhålls som betydelsefull när nya planer tas fram. Däremot är målen för ett bevarande otydliga. Överensstämmelsen mellan diskussioner som förs mera allmänt om Kirunas kulturmiljöer, ställningstaganden i översiktliga planer, och konkreta beslut är svag, och ibland motsägelsefull.

Även länsstyrelsen har en formell roll, och ett visst inflytande över besluten. I ärenden, som flytten av Hjalmar Lundbohmsgården, fungerar det eftersom de, kommunen, och gruvbolaget var eniga om att flytta byggnaden. I fallet med stadshuset kunde de inte, trots samma lagstiftning, verka för ett

bevarande. Diskussioner och förhandlingar fördes, men i slutändan var det domstolen som beslutade utgången för byggnaden. För att få fram ett kunskapsunderlag som visade om, och i så fall på vilket sätt, stadshuset skulle kunna bevaras, anlätade länsstyrelsen också egna konsulter. Denna konsultrapport gav en motbild till kommunens och gruvbolagets ståndpunkt att byggnaden skulle vara omöjlig att ha kvar.

LKAB har en stor påverkan på de beslut som fattas, både direkt och indirekt. Både som fastighetsägare, i förhandlingar om ersättning för skador som uppstår i samband med deras verksamhet, och genom att ha resurser att ta fram egna utredningar och visioner för att styra stadsutvecklingen. LKAB äger också större delen av bolagsområdet, alltså det område som först påverkas av stadsomvandlingen, och som fastighetsägare har de goda möjligheter att påverka vad de vill göra med sitt eget byggnadsbestånd. Beslut med långtgående konsekvenser fattas också genom förhandlingar mellan LKAB och andra parter, så som Kiruna kommun, länsstyrelsen, hyresgäster, och fastighetsägare vars fastigheter de köper inför utvidgningen av gruvstadsparken. I förhandlingarna väger LKAB:s egna ekonomiska intressen in, även om det saknas transparens när det gäller vilka utredningar och kalkyler som ligger till grund för besluten. Att genom media förmedla en bild av att det är dyrt att flytta byggnader är ett sätt att skapa opinion, och därigenom få ett bättre förhandlingsläge. Hot om att stänga gruvan får effekt, då det är en stor arbetsgivare som både kommunen och många kirunabor är beroende av. Därtill genererar LKAB stora vinster till statskassan. Ett annat exempel på opinionsbildning är den vision som gruvbolaget lät göra som motreaktion på kommunens översiktsplan, då LKAB ville styra stadsomvandlingen i en annan riktning.



Samtliga aktörer – kommunen, länsstyrelsen, gruvbolaget, de föreningar som engagerat sig – är till stor del överens om vad som utgör Kirunas kulturmiljö, även om de har olika uppfattningar om hur bebyggelsen bör hanteras. Processerna har inte uppmuntrat till nya tolkningar, eller att nytt kulturarv ska inkluderas i det officiella kulturarvet. Det har inte heller vuxit fram några motrörelser eller protester underifrån, som gör gällande att något saknas. Ur det perspektivet används inte den dominerande kulturarvsvardens diskursen i Kiruna för att undertrycka andra perspektiv på kulturarv, utan är snarare ett verktyg för att hävda kulturarvet gentemot andra diskurser, och andra intressen. Lagstadgat skydd, utredningar och analyser, konsulter som kan ge auktoritet åt olika ställningstaganden, uttalanden i media som förmedlar vissa perspektiv, används av alla aktörerna för att påverka. De diskurser som präglar stadsbyggandet i Kiruna och konkurrerar med varandra är, förutom kulturarvsvardens diskursen, diskurser med fokus på nybyggnation respektive gruvnäring. Delvis överlappar de varandra. Om det inte vore för gruvan skulle inte staden finnas; om inte staden fanns skulle gruvan få svårare att rekrytera arbetskraft. Detta var definitivt en realitet när gruvan och samhället etablerades, även om dagens kommunikationer på ett annat sätt möjliggör naturresursutvinning baserad på «fly-in, fly-out»-personal. Gruvindustrin är också en bärande del i att beslutet att peka ut platsen som kulturmiljö av riksintresse, även om stadsbebyggelsen kommit att dominera i bevarandeplaneringen. Att Kiruna så självklart ska flyttas är ett uttryck för gruvdiskursens starka ställning; att gruvan skulle läggas ner är inte alternativ för någon, och LKAB:s intressen styr många av besluten. Konflikterna som dominerat när det gäller Kirunas bebyggelse fokuserar ofta på de två motstående alternativen bevara gamla byggnader, eller riva och

bygga nytt och modernt. Resultatet av förhandlingarna hittills tyder på att det som bevaras är några av Kirunas äldsta byggnader. Det nya centrumområdet bygger på en rutnätsplan med det nya stadshuset placerat på ett centralt placerat torg, och ska i allt väsentligt omges av nybyggnationer; denna stadsplan skiljer sig från den ursprungliga, decentraliserade stadsplanen. Merparten av de byggnader som bevaras genom att flyttas representerar gruvbolaget och dess historia, vilket visar vilken betydelse och makt LKAB har. Att den gamla disponentbostaden Hjalmar Lundbohmsgården flyttas och får en prominent placering i slutningen nedanför skidbacken, som inte motsvaras av dess tidigare lågmälda och rent av undanskymda placering, medan kommunens eget stadshus rivs är måhända en tydlig markör över maktbalansen i samhället.

*Tack till Steffen Fagernes Johannessen med kollegor i forskargruppen Kulturarv i bruk vid Høgskolen i Sørøst-Norge för värdefulla synpunkter under arbetet med artikeln.*

## Litteratur

- Bergström, Inger 2002. *Tyckt om hus*. Karlskrona, Stadsmiljørådet, Boverket.
- Brunnström, Lasse 2008. *Mönsterstaden Kiruna: Historia och framtid*. Stockholm, Riksantikvarieämbetet.
- Brunnström, Lasse 1993. Det modernistiska Kiruna. I H.H. Brummer och L. Brunnström (red.). *Kiruna: Staden som konstverk*. Stockholm, Waldemarsudde, s. 124–147.
- Brunnström, Lasse 1980. *Kiruna – ett samhällsbygge i sekelskiftets Sverige*. Umeå, Umeå universitet.
- Fairclough, Norman 1992. *Discourse and social change*. Cambridge, Polity.
- Graham, Brian 2002. Heritage as knowledge: Capital or culture?. *Urban Studies*, vol. 39, nr. 5-6, s. 1003–1017.

- Hajer, Maarten A. 1993. Discourse Coalitions and the Institutionalization of Practice: The Case of Acid Rain in Britain. I F. Fischer och J. Forester. (red.). *The Argumentative turn in policy analysis and planning*. Durham, N.C., Duke University Press, s. 43–76.
- Hansson, Staffan 1998. Malm, räls och elektricitet: Skapandet av ett teknologiskt megasystem i Norrbotten 1880–1920. I P. Blomkvist och A. Kaijser (red.). *Den konstruerade världen: Tekniska system i historiskt perspektiv*. Stockholm, Brutus Östlings Bokförlag Symposion, s. 45–76.
- Harrison, Rodney 2013. *Heritage: critical approaches*. Milton Park, Abingdon, New York, Routledge.
- Mason, Randall 2008. Assessing Values in Conservation Planning. I G.J. Fairclough (red.). *The heritage reader*. London, Routledge, s. 99–124.
- Nilsson Hammar, Anna 2018. Diskursanalys. I M. Gustavsson och Y. Svanström (red.). *Metod: Guide för historiska studier*. Lund, Studentlitteratur, s. 133–160.
- Oevermann, Heike och Harald A. Mieg 2015. Studying transformations of industrial heritage sites: Synchronic discourse analysis of heritage conservation, urban development, and architectural production. I H. Oevermann och H.A. Mieg (red.). *Industrial heritage sites in transformation: Clash of discourses*. New York, Routledge, s. 12–25.
- Pendlebury, John 2012. Conservation values, the authorised heritage discourse and the conservation-planning assemblage. *International Journal of Heritage Studies*, vol. 19, nr. 7, s. 709–727.
- Schönbeck, Boris 1994. *Stad i förvandling: uppbyggnadsepoker och rivningar i svenska städer från industrialismens början till idag*. Stockholm, Solna, Statens råd för byggnadsforskning, Svensk byggtjänst.
- Sjöholm, Jennie 2016. *Heritagisation, re-heritagisation and de-heritagisation of built environments: The urban transformation of Kiruna, Sweden*. Luleå, Luleå tekniska universitet.
- Sjöholm, Jennie 2015. Att flytta en mönsterstad. *Fabrik og Bolig*, vol. 2015, s. 24–43.
- Sjöholm, Jennie 2008. *Vad är Kiruna värt?: Kiruna – en kulturvärderingsanalys*. Luleå Norrbottens museum.
- Smith, Laurajane 2006. *Uses of heritage*. New York, Routledge.
- Tunbridge, John E. och Ashworth, Gregory J. 1996. *Dissonant heritage: the management of the past as a resource in conflict*. Chichester, Wiley.
- Walsh, Kevin 1992. *Representation of the past: Museums and heritage in the post-modern world*. London, Routledge.

#### Källor

- Alfredsson, Linda 2005. Nya riktlinjer från LKAB. *Norrbottens-Kuriren*, 14 april, s. 8.
- Bergmark, Kenth 2009. Flytt av gamla Kiruna prissatt. *Norrbottens-Kuriren*, 23 oktober, s. A 22.
- Dahlström, Hanna 2015. Ullspiran i ny form. *Norrländska Socialdemokraten*, 24 november, s. 21.
- Ericson, Harald och Leif Sammelin 2011. Begå inte ett kulturmord, Kristina Zakrisson!. *Norrländska Socialdemokraten*, debattartikel, 1 september, s. 22.
- Forsberg, Mattias 2012. Fritt fram för gruvstadsparken. *Norrbottens-Kuriren*, 14 januari, s. 8.
- Forsberg, Mattias 2011a. Bevarande av kulturmiljö kan stoppa gruvdriften. *Norrbottens-Kuriren*, 26 augusti, s. 8.
- Forsberg, Mattias 2011b. Fortsatt oense om kulturmiljöer. *Norrbottens-Kuriren*, 30 november, s. 16.

- Forsberg, Mattias 2011c. Gruva eller kulturmiljö – upp till länsstyrelsen. *Norrbottnens-Kuriren*, 2 december, s. 16.
- Förvaltningsrätten i Luleå 2013. *Länsstyrelsens i Norrbottens län beslut den 4 april 2012*, dnr 901–12.
- Gezelius, Lars 2011. *Stadshuset – demontering och återuppbyggnad*. Stockholm Schlyter/Gezelius Arkitektkontor AB.
- Isaksson, Anna 2015. Visionen av Kirunas nya torg. *Norrbottnens-Kuriren*, 20 november, s. 52.
- Kammarrätten i Sundsvall 2014. *Förvaltningsrätten i Luleås dom den 7 maj 2013 i mål nr 901-12*, dnr. 1505–13.
- Kiruna kommun 2019. *Så blir flytten av kulturbyggnader*. [Online]. URL: <https://kiruna.se/stadsomvandling/om-oss/nyhetsarkiv/sa-blir-flytten-av-kulturbyggnader/> [Nedladdad 20.5.2019].
- Kiruna kommun 2014a. *Fördjupad översiktsplan för Kiruna centralort*. Antagen av Kommunfullmäktige 2014-09-01.
- Kiruna kommun 2014b. *Kulturmiljöanalys Kiruna etapp 2*. [Online]. URL: [http://kiruna.se/PageFiles/10752/DIVE\\_2\\_bok\\_0512\\_liten.pdf?epslanguage=sv](http://kiruna.se/PageFiles/10752/DIVE_2_bok_0512_liten.pdf?epslanguage=sv) [Nedladdad 18.8.2014].
- Kiruna kommun 2014c. *Sammanfattning Utvecklingsplan*.
- Kiruna kommun 2013a. *Förfrågningsunderlag angående Kulturmiljöanalys av Kiruna centralort enligt DIVE-metoden*.
- Kiruna kommun 2013b. *Hjalmar Lundbohmsgårdens framtida placering*, Dnr. 13–565.
- Kiruna kommun 2012. *Program för arkitektävling ny stadskärna i Kiruna*.
- Kiruna kommun 2010. *Antagandehandling detaljplan för Bolagsområdet, Gruvstadspark, Kiruna kommun*.
- Kiruna kommun 2010. *Kulturmiljöanalys inför Gruvstadsparken i Kiruna: Del av miljökonsekvensbeskrivning till detaljplan för del av Bolaget, Gruvstadspark*.
- Kiruna kommun 2009. *Samrådshandling detaljplan för Bolagsområdet, Gruvstadspark, Kiruna kommun*.
- Kiruna kommun 2006. *Fördjupad översiktsplan för Kiruna centralort*.
- Kiruna kommun 1994. *Fördjupad översiktsplan för Kiruna C*. Antagen av kommunfullmäktige 1994-02-07 § 9.
- Kiruna kommun 1984. *Bevarandeplan Kiruna C*. Antaget av kommunfullmäktige 1984-09-10, § 210.
- Kiruna kommun och Luossavaara-Kiirunavaara AB 2011. *Avtal angående Gruvstadsparken del 1 m.m.*
- Kiruna kommun och Luossavaara-Kiirunavaara 2010. *Begäran om upphävande och förändring av byggnadsminnen*, Kiruna kommun.
- Kiruna kommun och Luossavaara-Kiirunavaara AB 2014. *Avtal angående Gruvstadsparken del 2 m.m.*
- Larson, Barbro 2005. Kiruna – stad i omvandling. *Planera Bygga Bo*, nr 4, s. 14–17.
- Liliequist, Inger 2011. Kittet i framtidens Kiruna. *Norrbottnens-Kuriren* Fria ord, 16 september, s. 29.
- Linder, Alexander 2007. Skiss över det nya Kiruna. *Norrbottnens-Kuriren*, 11 december, s. 6.
- LKAB, ÅF-Infraplan & Wilhelmson arkitekter 2006. *Nya Kiruna*.
- Länsstyrelsen i Norrbottens län 2012. *Beslut om jämkning av skyddsbestämmelser och tillstånd till ändring av byggnadsmi- net Kiruna stadshus, Tätörten 3, Kiruna stad och kommun, dnr 432-2679-11*.
- Länsstyrelsen i Norrbottens län 2011a. *Beslut om att häva byggnadsminnesförklaringen av järnvägsstationen i Kiruna, Jukkasjärvi bandel 100:14, Kiruna stad och kommun, dnr. 432-2679-11*.
- Länsstyrelsen i Norrbottens län 2011b. *Delbeslut om tillstånd till att flytta Hjalmar Lundbohmsgården inom Kiruna*



- stad, i och med stadsomvandlingen, *Fjällrosen 1, Kiruna stad och kommun*, dnr 432-2679-11.
- Länsstyrelsen i Norrbottens län 2010. *Fördjupad riksintressebeskrivning Kiruna*.
- Länsstyrelsen i Norrbottens län 2003. *Förklaring att Kiruna stationshus, Jukkasjärvi bandel 1:1, Kiruna kommun, övergått till byggnadsminne enligt lagen (1988:950) om kulturminnen m.m.*
- Länsstyrelsen i Norrbottens län 2001a. *Byggnadsminnesförklaring av Hjalmar Lundbohmgården, Fjällrosen 1, Kiruna stad och kommun*.
- Länsstyrelsen i Norrbottens län 2001b. *Byggnadsminnesförklaring av Kiruna stadshus, Tätörten 3, Kiruna stad och kommun*.
- Martinsson, Magdalena 2010a. *Flytten inte så dyr som sagt* [Sveriges Radio, P4 Norrbotten, Norrbottensnytt], [Online]. URL: <http://sverigesradio.se/sida/artikel.aspx?programid=98&artikel=3420991> [Nedladdad 15.11.2015].
- Martinsson, Magdalena 2010b. Kommunen offerar kulturmiljö [Sveriges Radio, P4 Norrbotten, Norrbottensnytt], [Online]. URL: <http://sverigesradio.se/sida/artikel.aspx?programid=98&artikel=4091646> [Nedladdad 15.11.2015].
- Martinsson, Magdalena 2010c. *Utan vision förloras kulturhistoria* [Sveriges Radio, P4 Norrbotten, Norrbottensnytt], [Online]. URL: <http://sverigesradio.se/sida/artikel.aspx?programid=98&artikel=4112077> [Nedladdad 15.11.2015].
- Naess, Kristoffer 2011. Storgräv om flytten. *Norrländska Socialdemokraten*, 26 augusti, s. 5.
- Nordlund, Stig 2004. LKAB:s vinst till ny stad. *Norrbottens-Kuriren*, 29 oktober, s. 14.
- Norrbottensnytt 2010. *Beräkningar för flytt ifrågasätts* [Sveriges Radio, P4 Norrbotten], [Online]. URL: <http://sverigesradio.se/sida/artikel.aspx?programid=98&artikel=3404974> [Nedladdad 15.11.2015].
- Ottosson, Jonas 2005a. Femårigt avtal om Hjalmar Lundbohmgården klart. *Norrländska Socialdemokraten*, 11 maj.
- Ottosson, Jonas 2005b. Östros kom inte tomhänt. *Norrländska Socialdemokraten*, 12 april, s. 4.
- Persson, Curt 2009. *Tuolluvaara – ett gruv-samhälle i skuggan av Kiruna: en jämförande studie av tre samtida gruvorter i Malmfälten*. Luleå, Luleå tekniska universitet.
- Poromaa, Åsa 2011a. Handslag för framtiden. *Norrbottens-Kuriren*, 17 februari, s. 12.
- Poromaa, Åsa 2011b. Kirunaborna ska få säga sitt om flytten. *Norrbottens-Kuriren*, 23 februari, s. 16.
- Poromaa, Åsa 2009. Flytten möjlig med dyr. *Norrbottens-Kuriren*, 30 oktober, s. A 6.
- Riksantikvarieämbetet 2010. *Beslut om ändring av värdebeskrivningen gällande område av riksintresse för kulturmiljövården Kiruna – Kirunavaara [BD 33], Dnr 331-00556-2009*.
- Riksantikvarieämbetet 1990. *Riksintressanta miljöer i Sverige: förteckning: underlag för tillämpning av naturresurslagen 2 kap 6§*. Stockholm, Riksantikvarieämbetet.
- SGU 2015. *Bergverksstatistik 2014*. Periodiska publikationer 2015:1, Uppsala, Sveriges geologiska undersökning (SGU).
- Speth, Stina 2012. Första steget mot gruvstadsparken. *Norrländska Socialdemokraten*, 4 januari, s. 5.
- Sternlund, Hans 2011. Kirunas rötter tar strid. *Norrländska Socialdemokraten*, 23 februari, s. 16–17.
- Sternlund, Hans 2010. Kommunen vill riva 17 kulturbyggnader. *Norrländska Socialdemokraten*, 17 september, s. 10.
- Sternlund, Hans 2009. Flytten dyrare än

- väntat. *Norrländska Socialdemokraten*, 30 oktober, s. 12.
- Sternlund, Hans 2008. De har en vision inför stadsflytten. *Norrländska Socialdemokraten*, 19 september.
- Sternlund, Hans 2007. Ovisst för Bolagshotellet och Hjalmar Lundbohmsgården. *Norrländska Socialdemokraten*, 31 oktober, s. 27.
- Sternlund, Hans 2005. LKAB vill se Bolagsområdet bevarat – på ett helt nytt ställe. *Norrländska Socialdemokraten*, 20 oktober, s. 16.
- Unga, Maria 2015. I väntan på flytten. *Norrländska Socialdemokraten*, 13 februari, s. 20.
- Unga, Maria 2011. Strid om gamla byggnader. *Norrländska Socialdemokraten*, 3 december, s. 12.
- White Arkitekter 2013. *Kiruna 4-ever, tävlingsbidrag*.